

# Agent ou agente de développement, Dons corporatifs et communautaires



Fondation  
du Centre universitaire  
de santé McGill



McGill University  
Health Centre  
Foundation

## PRÉSENTATION DU POSTE

# TABLE DES MATIÈRES

---

Le poste .....	3
À propos du Centre universitaire de santé McGill .....	4
À propos de la Fondation du Centre universitaire de santé McGill .....	5
Autres renseignements.....	6
Principaux domaines de responsabilités.....	6
Qualifications et compétences.....	8
Organigramme de la Fondation du Centre universitaire de santé McGill .....	9
Note biographique : Edith Bolduc, directrice des dons corporatifs .....	10
Note biographique : Julie Quenneville, présidente.....	11

---

## POUR PLUS D'INFORMATION

La Fondation du Centre universitaire de santé McGill (CUSM) a retenu les services de KCI (Ketchum Canada inc.) pour effectuer la présente recherche de cadre. Pour avoir plus d'information sur ce poste, veuillez communiquer avec **Sylvie Battisti, vice-présidente à la recherche et à la gestion de talents**, par courriel à l'adresse [CUSMFoundation@kctalent.com](mailto:CUSMFoundation@kctalent.com).

Toutes les candidatures et demandes d'information seront traitées dans la plus stricte confidentialité. Les personnes intéressées devraient faire parvenir leur curriculum vitæ ainsi qu'une lettre d'intérêt à l'adresse courriel susmentionnée d'ici au **4 juillet 2022**.

À titre d'employeur qui souscrit au principe de l'égalité d'accès à l'emploi, la Fondation du Centre universitaire de santé McGill s'engage à favoriser un milieu de travail diversifié, inclusif, équitable et accessible de même qu'à encourager tous les candidats qualifiés à poser leur candidature. Des mesures d'adaptation seront offertes sur demande à toute étape du processus d'embauche. Les candidats qui nécessitent des mesures d'adaptation dans le cadre du processus d'entrevue devraient communiquer avec Sylvie Battisti pour toute demande de renseignement ou de soutien.

La Fondation du CUSM respecte toutes les politiques de vaccination mises en place par les autorités gouvernementales et de l'hôpital du CUSM, comme cela pourrait survenir de temps à autre.

## Agent de développement, Dons corporatifs et communautaires<sup>1</sup>

### LE POSTE

La Fondation du Centre universitaire de santé McGill (CUSM) est à la recherche d'une personne enthousiaste et motivée qui se joindrait à notre équipe pour occuper les fonctions du poste nouvellement créé d'**agent de développement des dons corporatifs et communautaires**.

Relevant de la directrice des dons corporatifs, l'agent de développement des dons corporatifs et communautaires contribuera à la croissance importante de notre portefeuille de dons majeurs.

En outre, il fera avancer notre mission par l'entretien et le renforcement des relations avec les donateurs, qu'il s'agisse de particuliers, d'entreprises ou de fondations.



Le titulaire du poste collaborera étroitement avec les autres membres de l'équipe de développement et jouera un rôle essentiel pour veiller à ce que la Fondation du CUSM continue de croître et de réaliser ses objectifs. L'agent de développement travaillera également avec des bénévoles (membres du conseil d'administration, membres du cabinet et autres), des médecins, des chercheurs et d'autres partenaires du secteur hospitalier en vue de cerner des donateurs potentiels auprès d'entreprises et à l'échelle communautaire. Personne dotée de la capacité d'établir des liens et de compétences en communication assorties de talents de persuasion, l'agent de développement assurera la coordination des efforts liés à la sollicitation, à la fidélisation ainsi qu'à la gestion des relations avec les donateurs. Cela s'effectuera par l'entremise de rencontres personnelles et en petits groupes ou d'expériences sur place, ainsi qu'au moyen de communications stratégiques sur toutes nos plateformes, y compris la personnalisation des échanges dans le but de réaliser les objectifs principaux de conservation et de renforcement des liens avec les donateurs.

La personne idéale sera dotée d'une connaissance approfondie de la philanthropie ou de la prospection, de même que de la capacité stratégique de cerner les possibilités de croissance futures et le potentiel émergent de la Fondation lié à de nouveaux groupes de donateurs. Authentique, sincère et dotée d'une grande intelligence émotionnelle, la personne choisie sera intuitive et axée sur nos donateurs, percevant les subtilités des interactions avec les donateurs et, dans toutes les circonstances, capable de s'adapter en conséquence en vue d'optimiser et d'établir des relations solides avec les donateurs, en plus de partager avec eux les histoires du CUSM et de la Fondation pour accroître le soutien philanthropique.

<sup>1</sup> L'emploi du masculin est ici privilégié dans le seul but d'alléger le texte.



Il s'agit vraiment d'une période exaltante pour se joindre à notre équipe collaborative très dévouée, alors que nous venons de dépasser la mi-parcours d'*Osez rêver*, notre principale campagne transformatrice à l'objectif de 200 millions de dollars. La personne choisie alliera son engagement envers les meilleures pratiques établies en collecte de fonds avec son désir d'inspirer le personnel et les parties prenantes à atteindre de nouveaux sommets pour soutenir notre centre hospitalier de classe mondiale.

Le bureau de la Fondation du CUSM est un milieu de travail hybride, et l'équipe de développement de la Fondation est basée au site Glen du CUSM.

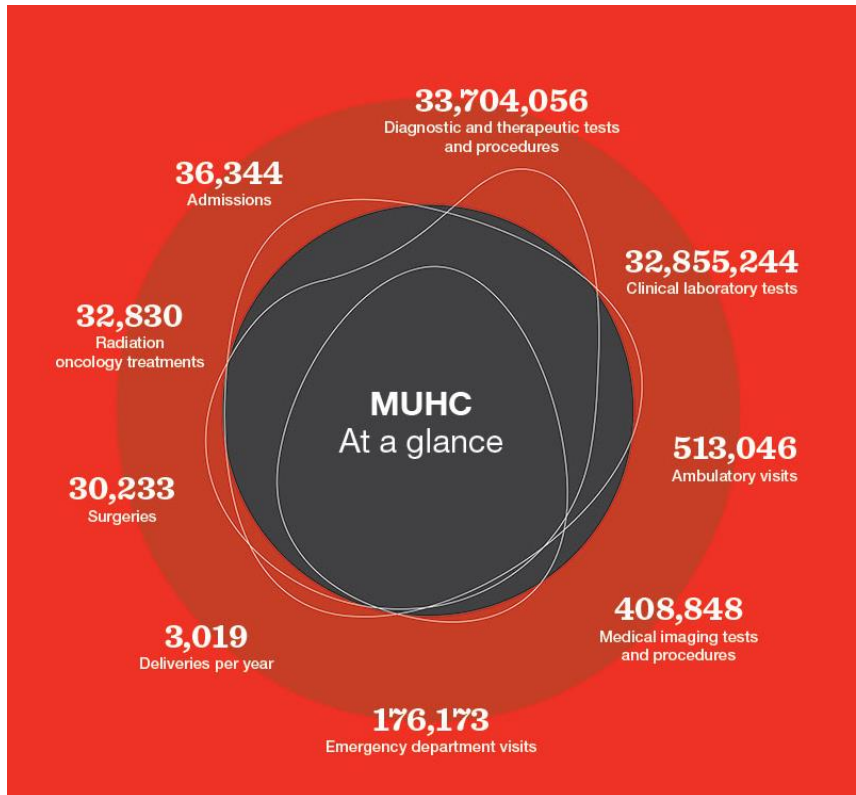
## À PROPOS DU CENTRE UNIVERSITAIRE DE SANTÉ MCGILL

Depuis plus de 150 ans, les hôpitaux fondateurs du Centre universitaire de santé McGill (CUSM) offrent les meilleurs soins possibles à la communauté. En 1997, le CUSM a été créé officiellement par la fusion de cinq hôpitaux : l'Hôpital de Montréal pour enfants, l'Institut thoracique de Montréal, l'Hôpital général de Montréal, l'Institut et hôpital neurologiques de Montréal et l'Hôpital Royal Victoria. Les instituts de recherche propres à ces hôpitaux se sont fusionnés pour former l'Institut de recherche du CUSM et, en 2008, l'Hôpital de Lachine et le Pavillon Camille Lefebvre se sont également joints au CUSM.

Affilié à la Faculté de médecine de l'Université McGill, le CUSM est un

centre universitaire de santé qui fournit certains des soins les plus avancés de la province, notamment des chirurgies, des traitements et des diagnostics complexes dans les domaines de la cardiologie, de l'endocrinologie, des greffes, de la neurologie, de l'oncologie et de la médecine respiratoire, parmi tant d'autres. Le CUSM prend soin de certains des patients les plus gravement malades du Québec et fournit des examens médicaux, des soins et des traitements hautement spécialisés que d'autres hôpitaux ne peuvent tout simplement pas offrir.

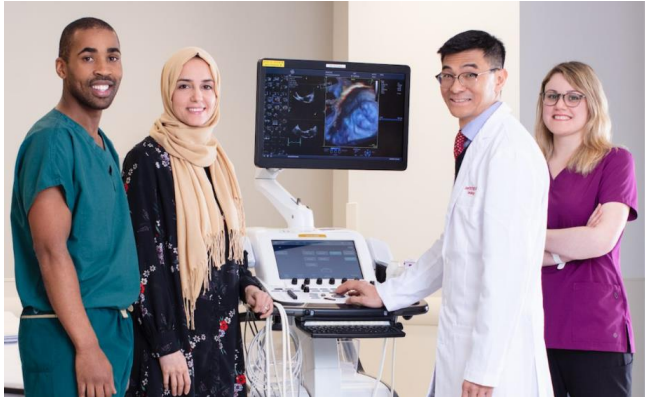
En juin 2015, le CUSM a inauguré le site Glen, qui abrite désormais le nouvel Hôpital de Montréal pour enfants, l'Hôpital Royal Victoria, l'Institut thoracique de Montréal et l'Institut de recherche du CUSM. Les patients et leurs familles étaient au cœur de la conception et de l'aménagement du nouvel hôpital. Comptant 1 389 médecins et plus de 13 000 membres du personnel infirmier, de soutien et d'employés, l'hôpital au site Glen est un établissement axé sur le patient qui aide non seulement à soigner le corps, mais aussi l'âme. Cela a aidé le CUSM à transformer sa façon de dispenser le plus haut niveau de soins à notre population, en s'assurant que tous les patients reçoivent véritablement les meilleurs soins pour la vie.



En plus des soins cliniques, le CUSM est une puissance internationale en matière de recherches fondamentales et cliniques. L'Institut de recherche de l'hôpital soutient actuellement plus de 460 chercheurs et 1 700 projets de recherche et essais cliniques, et il continue de définir l'évolution de la pédiatrie et de la médecine adulte en attirant les chefs de file en recherche du monde entier.

Pour de plus amples renseignements sur le CUSM, veuillez visiter le site : <https://cusm.ca/>.

## À PROPOS DE LA FONDATION DU CENTRE UNIVERSITAIRE DE SANTÉ MCGILL



La Fondation du CUSM joue un rôle central dans le cadre de l'appui de programmes exceptionnels par l'achat d'équipements médicaux novateurs ainsi qu'en favorisant la recherche de pointe et en assurant le plus haut niveau d'enseignement.

En 2015, les fondations du CUSM et de l'Hôpital Royal Victoria (HRV) se sont associées à la suite du déménagement de l'Hôpital Royal Victoria au site Glen ultramoderne du CUSM. Depuis l'intégration de nos conseils d'administration et de notre

personnel en une seule équipe, nous avons renforcé notre capacité de collecte de fonds et versé des montants records pour soutenir les plus grands besoins de l'Hôpital Royal Victoria. Afin de mieux refléter qui nous sommes et notre mission, notre fusion officielle a eu lieu en 2018 et nous sommes désormais une fondation unie sous la bannière de la Fondation du Centre universitaire de santé McGill. Nous mettons tout en œuvre pour inspirer les Montréalais à investir dans les soins aux patients, la recherche et l'enseignement pour que les docteurs et les chercheurs du CUSM puissent repousser les limites du possible.

Notre Fondation est dirigée par un conseil d'administration bénévole qui inclut des membres des milieux médicaux, scientifiques, universitaires et des affaires. Ces leaders dynamiques s'assurent de maintenir les normes les plus élevées en matière d'éthique de même que les meilleures pratiques comptables. Le conseil d'administration supervise et approuve le budget de la Fondation, ses objectifs de collecte de fonds et l'octroi des fonds amassés pour appuyer les priorités du CUSM.

La Fondation du CUSM est composée d'une équipe de 30 membres du personnel. En 2020-2021, la Fondation du CUSM a récolté des recettes totales de plus 24 millions de dollars afin d'appuyer la recherche, l'enseignement et les soins aux patients au Centre universitaire de santé McGill, dont 95 % des revenus provenaient de dons et de subventions.

## CAMPAGNE *OSEZ RÊVER*

En 2020, la Fondation du CUSM a lancé sa campagne *Osez rêver* qui vise à amasser 200 millions de dollars afin de transformer le CUSM en un carrefour international de premier plan pour la recherche clinique innovatrice qui changera le cours des vies et l'évolution de la médecine. À ce jour, la Fondation a atteint plus de la moitié de son objectif en récoltant plus de 100 millions de dollars, la campagne ayant eu des retombées appréciables sur la santé à Montréal et ailleurs. Cette campagne porte sur les principales priorités en matière de soins de santé, notamment les maladies infectieuses, le cancer, les soins cardiovasculaires et la recherche. Elle veille également à la mise sur pied d'une des équipes les plus compétentes du CUSM qui a accès à des technologies et à de l'équipement de pointe.

Parmi les piliers de financement prioritaires de la campagne *Osez rêver*, mentionnons la collecte de 60 millions de dollars pour résoudre les énigmes les plus meurtrières de l'humanité telles que la résistance aux antibiotiques et les maladies infectieuses comme la COVID-19 et la tuberculose, grâce au soutien de l'Initiative interdisciplinaire en infection et immunité de l'Université McGill (MI4). Une autre priorité de la campagne est le programme *Souder les cœurs brisés*, lancé en septembre 2019, dont l'objectif est d'amasser 50 millions de dollars pour faire en sorte que Montréal ait le taux d'hospitalisation pour cause de maladies du cœur le plus bas au Canada, ainsi que le plus faible nombre de décès qui leur soient attribuables. Afin de promouvoir le traitement personnalisé du cancer en vue d'y mettre fin à titre de maladie mortelle, cette campagne importante de la Fondation amassera également 35 millions de dollars en collaboration avec les autres fondations du CUSM.

Les priorités susmentionnées s'accompagnent d'efforts de collecte de fonds pour les maladies respiratoires, de la formation axée sur les compétences et la simulation, de recherches sur le cannabis et d'un soutien lié au nouvel équipement et au recrutement du personnel. Ces priorités réunies forment une campagne historique qui définira l'avenir du Centre universitaire de santé McGill.

**Pour de plus amples renseignements sur la Fondation du CUSM veuillez visiter le site :**  
<https://fondationcusm.com>.

## AUTRES RENSEIGNEMENTS

[Conseil d'administration](#)  
[Rapport annuel 2020-2021](#)  
[Rapport financier 2020-2021](#)  
[Rapport d'impact de la Fondation du CUSM](#)  
[Événements de la Fondation du CUSM](#)  
[Cabinet de campagne](#)  
[Nouvelles de la Fondation du CUSM](#)

## PRINCIPAUX DOMAINES DE RESPONSABILITÉS

L'agent de développement des dons corporatifs et communautaires est responsable de l'entretien des relations et de la gestion d'un portefeuille de donateurs de même que de la supervision et de la réalisation de projets spéciaux qui aident à la croissance de nouveaux marchés. Le titulaire de ce poste assurera la coordination des efforts liés à l'entretien des relations, à la sollicitation et à la fidélisation des donateurs grâce à des rencontres personnelles et en petits groupes ou à des expériences sur place, notamment des communications stratégiques sur toutes nos plateformes et la personnalisation des échanges, et ce, dans le but de réaliser les objectifs principaux que sont la conservation et le renforcement des liens avec les donateurs.

Relevant de la directrice des dons corporatifs, l'agent de développement des dons corporatifs et communautaires aura les responsabilités suivantes :

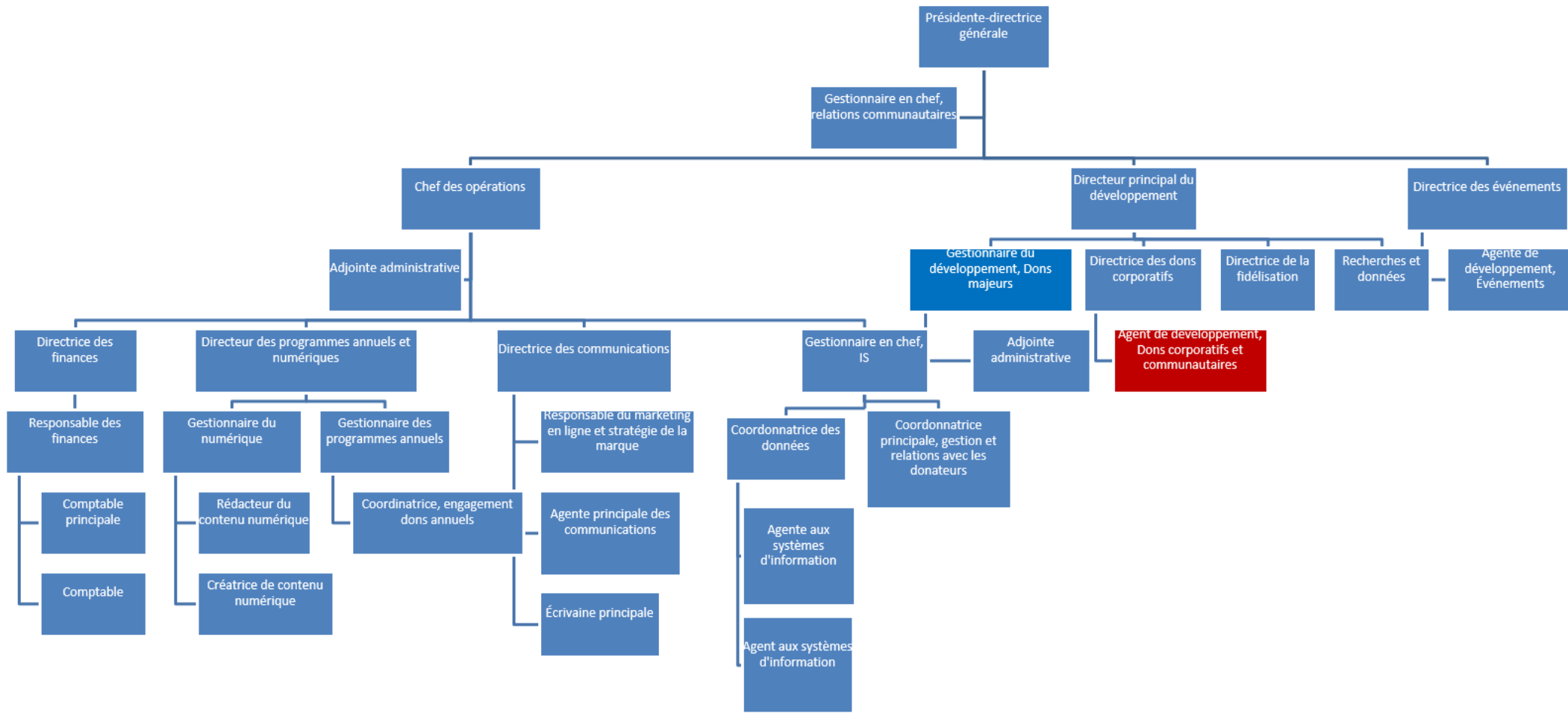
- Mettre en œuvre un plan d'action détaillé portant sur l'engagement, la sollicitation et la fidélisation des donateurs. Solliciter personnellement les donateurs et entretenir des liens avec eux dans le but de conserver et d'accroître leurs dons.
- Assurer la gestion d'un portefeuille de 150 donateurs potentiels désignés, constitué de particuliers, d'entreprises et de fondations.
- Collaborer avec l'équipe de développement à l'élaboration de la stratégie et du plan de sollicitation, de gestion et de fidélisation pour stimuler l'engagement des donateurs, notamment les efforts de marketing direct hautement personnalisés.
- Élaborer et mettre en œuvre des stratégies qui visent à fidéliser les donateurs ainsi qu'à favoriser les liens personnels avec l'organisation.
- Atteindre et dépasser les objectifs liés aux activités et aux transferts, aux revenus, à la conservation des donateurs, à l'accroissement des dons et au renforcement des liens importants.
- Faire le suivi des donateurs potentiels et actuels, documenter les activités de fidélisation et de sollicitation.
- Recruter des bénévoles et travailler en collaboration avec eux (membres du conseil d'administration, membres du cabinet et autres) ainsi qu'avec des médecins, chercheurs et autres représentants de l'hôpital, dans le but de repérer, de solliciter les donateurs et de renforcer les liens avec ces derniers pour répondre aux priorités de l'ensemble de l'hôpital.
- Contribuer à l'élaboration du matériel de communication, y compris les publications utilisées pour la fidélisation, la sollicitation, la reconnaissance et la gestion des donateurs potentiels.
- Élaborer et mettre en œuvre des stratégies de mobilisation des donateurs dans le cadre de campagnes spéciales de marketing direct (imprimées, numériques et téléphoniques), en coordination avec les initiatives liées aux dons majeurs.
- Travailler en collaboration avec les équipes des dons stratégiques et des dons majeurs afin de déterminer les donateurs potentiels de dons majeurs à la capacité élevée ou de dons de succession avec qui entretenir des liens particuliers.
- Assister et participer aux événements de la Fondation et à des cérémonies du milieu des affaires à des fins d'engagement, de fidélisation et de collecte de fonds.
- Mettre en œuvre des plans d'action supplémentaires, selon les nécessités, pour répondre aux besoins de la Fondation.

## QUALIFICATIONS ET COMPÉTENCES

- Une passion pour le travail au sein d'un environnement de collecte de fonds entièrement intégré et au rythme soutenu, de même qu'une bonne appréciation de la mission et de l'objectif de la Fondation du Centre universitaire de santé McGill.
- Éducation postsecondaire dans les domaines de la collecte de fonds, de la prospection, des sciences ou d'un domaine connexe, ou une combinaison équivalente d'expérience et de formation.
- Expérience avec Raiser's Edge (ou une autre base de données), Outlook, Word, Excel et PowerPoint.
- Expérience de travail d'un à trois ans dans le domaine de la collecte de fonds ou de la prospection.
- Une expérience de travail avec des bénévoles sera considérée un atout.
- Capacité démontrée de l'établissement de relations philanthropiques avec des entreprises, des fondations et des particuliers.
- Solides compétences en communication orale et écrite, en anglais et en français.
- Excellentes compétences interpersonnelles, intelligence émotionnelle, sens de la diplomatie et tact.
- Savoir travailler de manière autonome autant qu'en équipe.
- Excellentes compétences en gestion de projet, capacité de gérer plusieurs projets et de s'adapter aux changements de priorités simultanément tout en respectant les délais.
- Grand souci des détails et compétences avérées en analyse et en recherche.
- Connaissance et compréhension des principes fondamentaux du marketing.
- Forte motivation personnelle, capacité d'adaptation et disposition générale positive.
- Aptitude à résoudre des problèmes ainsi qu'à innover et à faire preuve de créativité, et volonté d'apprendre.
- Engagement envers le respect de la confidentialité et le traitement des renseignements sensibles de manière appropriée et avec discrétion.
- Aptitude à travailler au sein d'un milieu de travail collaboratif et respectueux ainsi que d'en faire la promotion.
- Disponibilité de temps à autre le soir et la fin de semaine.



# FONDATION DU CENTRE UNIVERSITAIRE DE SANTÉ MCGILL – ORGANIGRAMME



## NOTE BIOGRAPHIQUE

### Edith Bolduc, directrice des dons corporatifs



Edith Bolduc est actuellement directrice des dons corporatifs à la Fondation du Centre universitaire de santé McGill (CUSM). Diplômée du Certificat en gestion philanthropique de l'Université de Montréal, Edith a acquis de l'expérience dans divers rôles de développement à la Fondation Enablis, à la Fondation des maladies mentales, à la Fondation du CHUM et, depuis cinq merveilleuses années, dans divers rôles de dons majeurs à la Fondation du CUSM. Le succès d'Edith en matière de dons d'entreprise et de dons majeurs repose sur une expérience variée et une compréhension des différentes fonctions des fondations, des événements à la gestion de base de données, du marketing aux dons planifiés. C'est pourquoi Edith croit fermement au

pouvoir du travail d'équipe. Edith est motivée par les étincelles dont elle est témoin lorsque des donateurs sont jumelés à des projets exceptionnels qui changent l'avenir des soins de santé dans notre communauté, les rendant plus durables, équitables et accessibles à tous. Elle croit que de plus en plus, les donateurs veulent voir leur « ROI » de leurs dons : leur Retour sur Impact. Chaque jour, Edith se sent reconnaissante de jouer un rôle dans le soutien des soins de santé transformateurs, un domaine très cher à son cœur et lié à l'histoire de sa famille. Au-delà de sa vie professionnelle, Edith est une maman, une épouse et une triathlète amateur.

## NOTE BIOGRAPHIQUE

### Julie Quenneville, présidente



Julie Quenneville a fait ses classes dans le domaine public, d'abord comme journaliste puis, en 2003, comme directrice associée du cabinet de Philippe Couillard, alors Ministre de la santé et des services sociaux du Québec. Elle y était responsable d'un nombre de dossiers importants dans le domaine de la santé.

Madame Quenneville a ensuite accepté un rôle de gestion au CUSM en 2005. Au cours de la décennie subséquente, elle a accepté des postes stratégiques seniors pour devenir, en 2008, directrice du développement et du marketing.

En tant que mère de deux enfants, bénévole pour des événements de charité et membre d'un conseil d'administration hospitalier, Madame Quenneville comprend l'importance des soins de santé de qualité et la contribution incommensurable des fondations et de leurs donateurs.

Julie Quenneville a été nommée présidente de la Fondation du CUSM en 2015. Sous son leadership, la Fondation a connu une croissance phénoménale. Le total des fonds recueillis a augmenté de 80 % et le nombre de donateurs de 25 %.

En 2018, elle a été nommée l'une des 100 femmes les plus influentes au Canada et finaliste du Prix femmes d'affaire du Québec.